

EXPOSITION D'ART CONTEMPORAIN  
26 AVRIL - 30 SEPTEMBRE 2019

FIGURES  
LIBRES

FLÂNERIE AUX JARDINS

M

i

P



MOUANS-SARTOUX  
Les JARDINS du  
**MUSÉE INTERNATIONAL de la PARFUMERIE**

FRANCE / CÔTE D'AZUR

# Figures libres : flânerie aux jardins

## Du 26 avril au 30 septembre 2019

### LES JARDINS DU MUSÉE INTERNATIONAL DE LA PARFUMERIE

979 chemin des Gourettes,  
06370 Mouans-Sartoux - France  
Tél. : +33 (0)4.92.98.92.69  
Parking gratuit

### HORAIRES

- Printemps (ouverture 30 mars) : 10h00 à 17h30
  - Eté (mai - août) : 10h00 à 19h00. Fermé le 1<sup>er</sup> mai
  - Automne (septembre - novembre) : 10h00 à 17h30
- Fermé du 1<sup>er</sup> décembre au 29 mars

### TARIF

Entrée plein tarif : 4€

### COMITÉ SCIENTIFIQUE :

**Olivier Quiquempois**, Directeur des musées de Grasse, Conservateur du patrimoine

**Grégory Couderc**, Attaché de conservation, Musées de Grasse

**Cindy Levinspuhl**, Chargée des expositions et des projets muséographiques, Musées de Grasse

**Nathalie Derra**, Chargée des expositions et du mécénat, Musées de Grasse

**Chloé Fargier**, Documentaliste, Musées de Grasse

### CONTACT RELATIONS PRESSE

**Muriel Courché**

Tél. : +33 (0)4 97 05 22 03

Portable : +33 (0) 6 68 93 02 42

Courriel : [mcourche@paysdegrasse.fr](mailto:mcourche@paysdegrasse.fr)



[www.museesdegrasse.com](http://www.museesdegrasse.com)

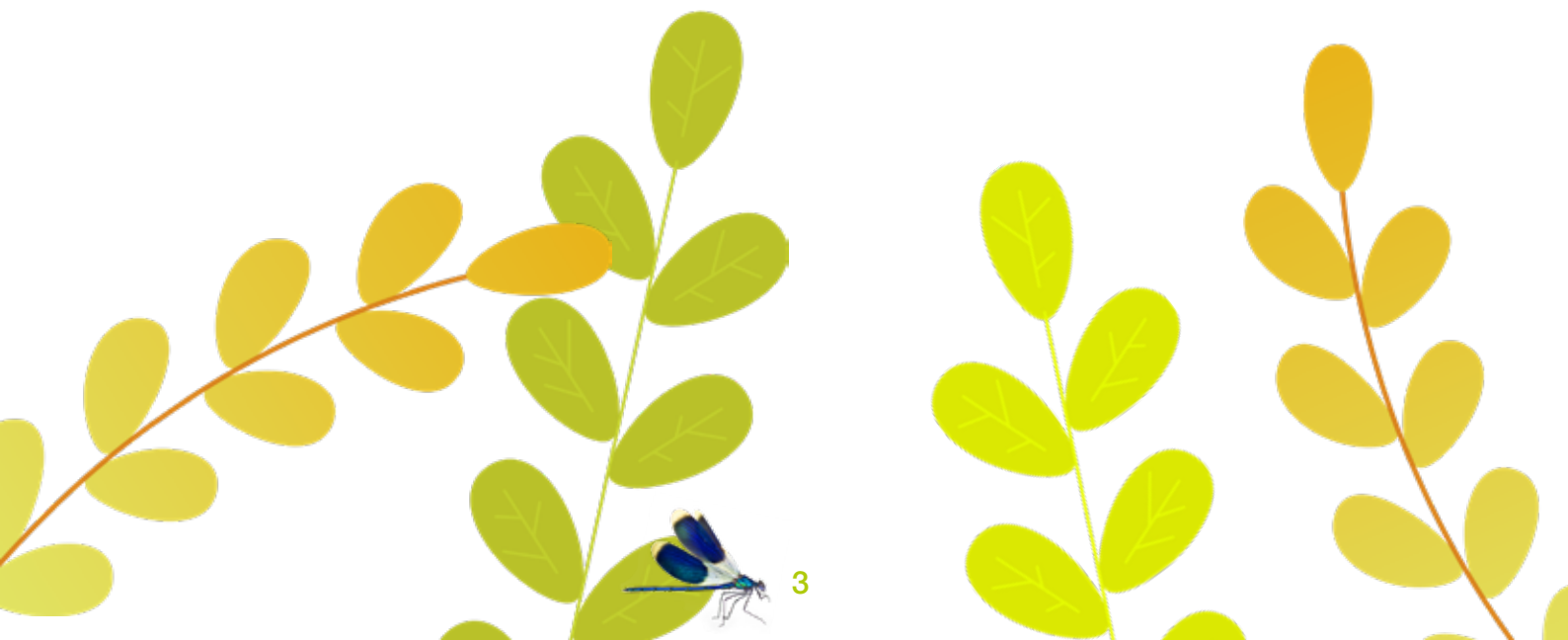
## I. ÉDITO

**L**ieu de découverte des plantes aromatiques et évocation des champs de fleurs du Pays de Grasse à l'époque où ceux-ci descendaient la Vallée de la Siagne jusqu'aux rivages de la Méditerranée, les Jardins du MIP à Mouans-Sartoux provoquent aussi souvent chez le visiteur un état d'attention particulier empreint de sérénité. Aussi cette ouverture d'esprit est-elle propice à appréhender différemment ici des œuvres d'art qui, présentées dans les salles d'un musée, ne bénéficieraient pas du même regard. Et si la sculpture et les jardins forment un mariage heureux depuis bien longtemps, nous aimons aux Jardins du MIP proposer, à la période estivale, des œuvres éphémères en lien, parfois fusionnel, avec la Nature et l'environnement bien spécifique de nos jardins.

Cette année, c'est un parcours complet au sein de l'ensemble des parcelles du jardin que nous avons créé avec onze artistes plasticiens embarqués dans cette exploration esthétique par Cathy Cuby. Chacune de ces œuvres est unique et autonome mais l'ensemble trouve sa cohérence par le lien qui l'unit à la nature qui l'environne. Chaque œuvre offre un échange différent avec le visiteur et le discours final conserve une cohérence globale. C'est un des mystères de l'art de permettre ces contradictions apparentes et l'essentielle fragilité des créations, la variété des matériaux employés, la liberté du parcours librement choisi par le promeneur, aboutissent à ce que chacun vive une expérience individuelle qui peut se renouveler à chaque déambulation.

Aussi nous vous invitons à venir et à revenir découvrir notre exposition **«Figures libres : flânerie aux jardins»**, ce travail artistique, polyphonie à onze voix qui n'en forment plus qu'une au milieu des fleurs et des plantes aromatiques du JMIP.

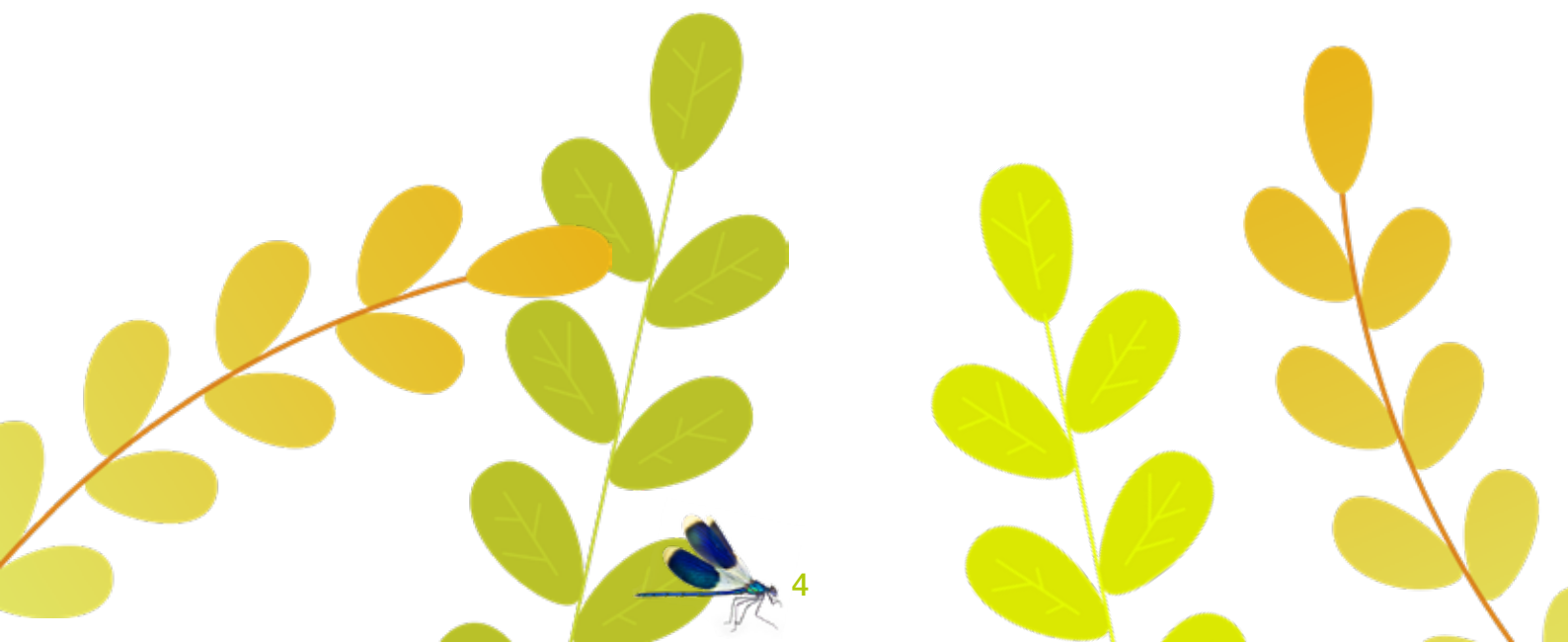
**Olivier Quiquempois**  
Directeur des musées de Grasse  
Conservateur du patrimoine



## II. RENCONTRES ARTISTIQUES AUX JARDINS DU MUSÉE INTERNATIONAL DE LA PARFUMERIE

**L**es Jardins du Musée International de la Parfumerie accueillent onze artistes contemporains, animés par une réflexion commune sur la nature et la parfumerie. Des installations colorées, ludiques, parfois interactives, ponctuent les jardins et délivrent des messages en harmonie avec l'environnement, aussi fondamental que fragile.

Sculptures végétales de Land Art s'intégrant parfaitement dans la nature, installations monumentales qui se jouent des échelles et brouillent notre perception invitent le visiteur à une déambulation récréative et culturelle.





### III. LE PARCOURS ET LES ŒUVRES DES 11 ARTISTES PLASTICIENS

Pour cette exposition, onze artistes plasticiens se sont laissés inspirer par la beauté et les senteurs des Jardins du Musée International de la Parfumerie. Ils donnent la réplique à ce cadre enchanteur, créant un dialogue très personnel entre l'Art et la Nature.

Chaque œuvre, par son style distinct et sa position bien définie, crée un ensemble varié et cadencé tout au long des parcelles fleuries du jardin, et invite les promeneurs à explorer pleinement les lieux. Nous souhaitons qu'au travers de cette exposition, le public puisse poser un regard neuf sur cette Nature si belle qui l'entoure et découvrir le rôle de l'Art dans ce cadre verdoyant.

#### CATHY CUBY : SCULPTURE-OISEAU

Bois flotté et de récupération sur structure en fer.

« Les jardins ce ne sont pas que des fleurs et des arbres. Ils y a aussi la présence des oiseaux, ces discrets visiteurs libres qui profitent des lieux. »



#### CHRISTIAN FULCHERI : « LÉVITATION »

L'œuvre en connivence avec le visiteur et la dimension immatérielle de son reflet devient source d'inspiration et d'évasion.

Elle est à la fois barrière et passage, mais aussi pesanteur et grâce. Elle nous laisse aller au hasard de notre mise en scène et nous offre un cadeau fugitif avec ce sentiment de l'instant qu'il faut saisir dans ces moments uniques d'une quête sans fin de l'improbable. Nous sommes conviés à accéder aux mystères subjectifs de visions qui explorent un monde de correspondances et révèlent du merveilleux dans le familier à travers les transformations de la lumière, de la matière et du temps au travers de la restitution, non pas de ce que nous avons vu réellement, mais bien de nos perceptions.

Elle va nous permettre d'y trouver ce que nous n'avions pas prévu.



## FIONA PATERSON :

« Je voudrais rendre hommage aux insectes qui, comme nous le savons, jouent un rôle essentiel dans l'écosystème qui soutient les plantes et les fleurs: la base fondamentale de l'industrie du parfum. Cet hommage prend la forme de deux lanternes chinoises géantes qui ont également la fonction pratique de fournir un abri aux insectes. Les «fruits» oranges à l'intérieur de la lanterne sont percés avec des trous de tailles différentes pour abriter les abeilles et autres insectes des jardins.»



4

## ISABELLE AUBRY : « MORPHO »

Il s'agit d'une mise en espace de 200 papillons de bois sur le tronc d'un arbre. Dans un contexte de changement de notre façon de vivre, les papillons sont en danger. Cette disparition, est en partie due à l'augmentation de la densification urbaine, à la multiplicité des cultures intensives, au climat...etc.

Recherché pour sa couleur et son esthétisme, les collectionneurs s'en emparent pour décorer leurs intérieurs. Qu'en sera-t-il dans le futur ? Quelles autres espèces seront menacées d'extinction dans nos jardins et nos prairies ? Il faut préserver la biodiversité et porter un regard plus subtil sur ce qui nous entoure ; à chacun sa responsabilité au quotidien.

Dans le jardin botanique, la nuée propose au visiteur de poser le regard sur la biodiversité, si proche, si visible et de s'interroger sur ce que la nature nous donne et ce que l'homme en fait. L'arbre, symbole de puissance, de verticalité et de robustesse peut également être vulnérable. Enraciné, debout, il est également support à la vie, portant ici la nuée de Morpho, prête à s'envoler, comme un signe de renaissance et d'espoir.



2

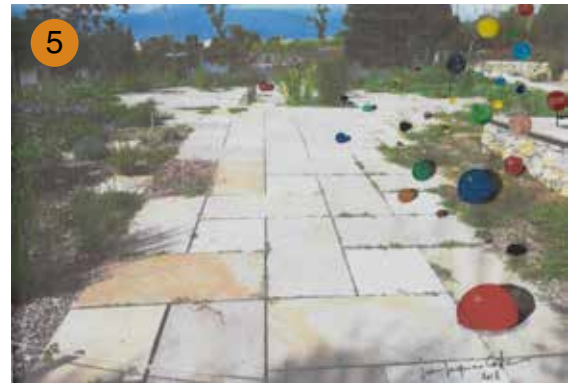


6



**JEAN JACQUES CASTEX :** « EFFLUVES »

De tout temps, les plantes et les fleurs ont été cultivées pour leur parfums, réveillant pour la séduire l'olfaction. Ces bulles colorées émanant des plantes en représentent les effluves si convoitées.



**JEAN-CHRISTOPHE PUGLIESE :** « NANO »

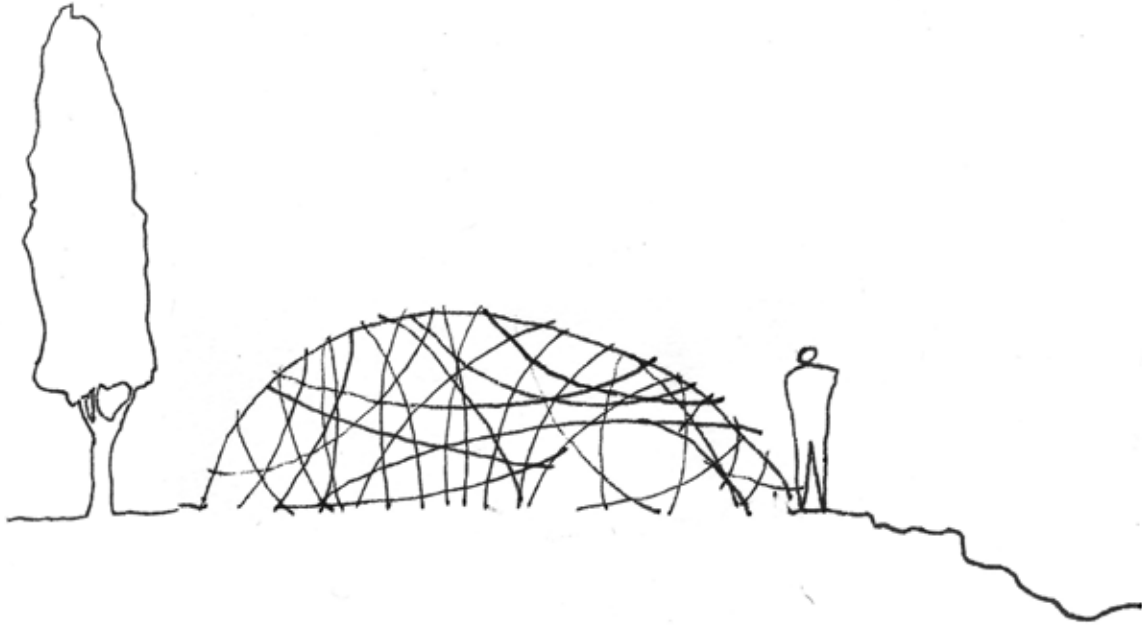
Il s'agit de Siddhartha avant d'être Buddha, et c'est un marbre de Carrare. Ses mains accueilleront les visiteurs avec des pétales de roses fraîches.



## KIM CAO :

Tisseur de bambous, crée des sculptures végétales inspirées des formes de la nature. Installées en pleine forêt, posées à même le sol ou attachées aux branches des arbres, ses oeuvres s'intègrent parfaitement à leur environnement. Kim Cao nous fait lever les yeux vers ses sculptures qui sont autant d'invitations à la méditation.

Le public est invité à interagir avec ses installations dans lesquelles il peut pénétrer.



6

## MARINA KULIK : « L'O » POUR L'OXYGÈNE

Les plantes nous offrent des couleurs et des parfums fantastiques mais aussi elles produisent une contribution à l'existence de la terre comme nous la connaissons, en produisant de l'oxygène.

Pour honorer cela je veux créer un monument temporaire avec le 'O', le symbole de 'l'oxygène' » dans le tableau périodique des éléments, comme plusieurs cercles bleus dans le jardin. Bleu - parce que l'oxygène est bleu et donne son nom à notre planète 'bleue'.

Tout est créé à partir de matériaux recyclés.



8



## PHILIPPE SCARDINA : « FAISCEAU »

Telle une méta-créature de la mythologie japonaise, FAISCEAU emprunte au monde animal, végétal, et énergétique.

Composée de faisceaux de bambous, bois, fibres végétales, métal etc ..., elle vagabonde en sortant de terre, s'y enfouit pour y ressortir quelques mètres plus loin, créant des arches aériennes, correspondances visibles des réseaux souterrains qu'elle emprunte.

Nourrie d'air, de terre et d'eau, c'est une créature bienveillante qui ondule au gré des parfums du jardin.



## SALLY DYCROW : « EAU DE ROSE »

Des éléments de récupération trouvent souvent une seconde vie dans les œuvres de Sally Ducrow. Ici, les déchets de notre consommation de boissons en canette sont transformés en pétales colorés qui sont assemblés en forme de flacon géant de parfum.



**TIZIANO :**

Sculpteur sur marbre, détourne ici un coussin de carrier servant dans les carrières à séparer le bloc de marbre de la montagne au moment de son extraction.

De couleur vive, son installation évoque un panneau de signalisation nous rappelant la fragilité des processus biologiques de la nature et l'obligation de la respecter.









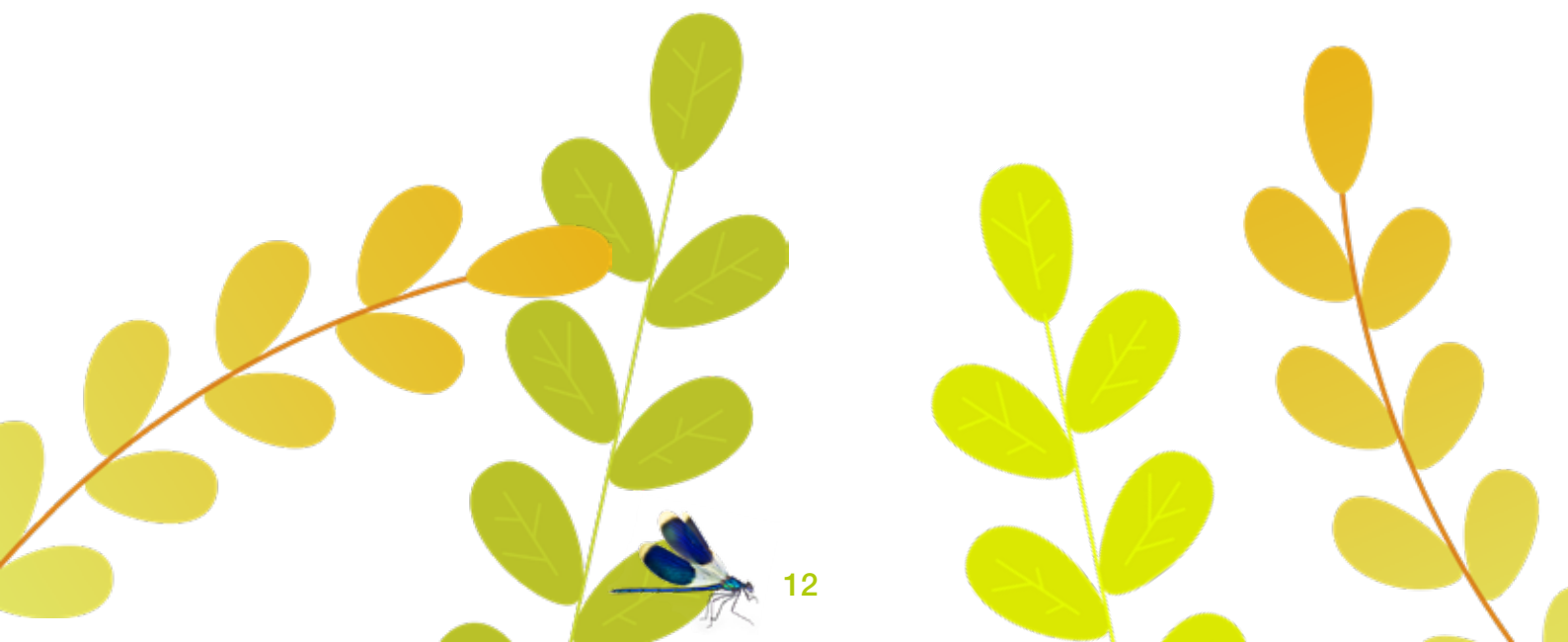
## IV. LES JARDINS DU MUSÉE INTERNATIONAL DE LA PARFUMERIE

**R**ose centifolia, jasmin, tubéreuse, lavande, géranium, genêt, oranger... Les parfums naissent tout d'abord dans les plantes, d'ici ou d'ailleurs. Le cadre unique des Jardins du Musée International de la Parfumerie permet de découvrir et sentir ces espèces qui fournissent depuis des siècles les précieuses matières premières de la parfumerie.

Installés magnifiquement au cœur des champs de plantes à parfum traditionnellement cultivées dans le Pays de Grasse, les Jardins du Musée International de la Parfumerie s'inscrivent dans le projet de territoire mené par la Communauté d'Agglomération du Pays de Grasse. Cet espace naturel témoin du paysage olfactif lié à l'agriculture locale est destiné à préserver les plantes à parfums spécifiques du territoire grassois et à les valoriser par la diffusion de savoir-faire auprès de tous les publics.

Par exemple, depuis 2010, le projet Le Jardin Pédagogique offre aux élèves du primaire et secondaire la possibilité de créer un jardin grâce à la mise à disposition d'une parcelle. Découverte des plantes à parfum et initiation au jardinage écologique sont ainsi au programme. Situés au pied de la cité aromatique, ces jardins botaniques de 2,5 hectares proposent une promenade délicieuse et parfumée parmi les champs de roses de mai, de jasmin, d'orangers, de tubéreuses, de violettes et tant d'autres.

En parallèle, les Jardins du Musée International de la Parfumerie font place aux champs de culture à l'ancienne, fidèlement reconstitués et entretenus le plus naturellement possible.



## V. LES JARDINS DU MUSÉE INTERNATIONAL DE LA PARFUMERIE ET L'ART CONTEMPORAIN

Dès 2007, La Bastide du Parfumeur (ancienne appellation des Jardins du MIP) a entrepris une politique de partenariat visant à développer la création contemporaine dans les jardins.

Entre vieux canal et bassin en pierre, la visite était déjà régulièrement l'occasion de rencontres avec des oeuvres d'art contemporain comme l'exposition de l'artiste Michel Blazy en partenariat avec l'Espace de l'Art Concret, les ruches d'artistes de la ville de Mouans-Sartoux ou encore les créations artistiques des étudiants du Lycée horticole d'Antibes accompagnés de Xavier Theunis, artiste niçois. Par ailleurs, le Musée International de la Parfumerie a déjà fait appel à des artistes renommés comme Christophe Berdaguer & Marie Péjus, Peter Downsbrough, Gérard Collin Thiebaut, Brigitte Nahon, Jean-Michel Othoniel, Dominique Thévenin (...) pour compléter et proposer de nouvelles interprétations des espaces intérieurs ou extérieurs du musée.

En effet, la création contemporaine sur la thématique de la parfumerie peut s'ouvrir sur de nombreuses pratiques comme le Land Art, le travail sur le verre, l'éveil de l'odeur, l'aspect industriel...

En 2011, pour sa première exposition d'été dans les Jardins du MIP, la conservation des Musées de Grasse sous l'égide de la Communauté d'Agglomération donne carte blanche à Bernard Abril, artiste plasticien contemporain.

En 2014, c'est une exposition dédiée au travail de Cathy Cuby, artiste plasticienne qui a été présentée pendant la période estivale. En 2015, la conservation des Musées de Grasse a décidé de présenter le travail artistique de René Bruno, photo-plasticien. Après une exposition des oeuvres de l'artiste niçois Armand Scholtès en 2018, les jardins du MIP accueillent en 2019 une exposition collective d'artistes contemporains.

En développant cette démarche autour de l'art contemporain, nous espérons sensibiliser le public sur la place de l'esthétique et de l'art du jardin mais aussi de l'art dans le jardin.

La programmation d'art contemporain aux Jardins témoigne d'une volonté de développer l'art contemporain de manière homogène dans les différents sites de la conservation des musées.

Enfin, ce travail en réseau permet ainsi d'atteindre de plus larges publics et de développer des partenariats culturels fondamentaux sur le territoire de la Communauté d'Agglomération du Pays de Grasse.

