

# MUSEES



# Respirer

# PARFUM

# l'Art

# ER

EXPOSITION  
du 20 mai 2022  
au 05 mars 2023

*Quand l'art contemporain*

*sublime l'univers du parfum*

## GRASSE

### MUSÉE INTERNATIONAL DE LA PARFUMERIE

FRANCE - CÔTE D'AZUR



Musée  
International  
de la Parfumerie



[WWW.MUSEESDEGRASSE.COM](http://WWW.MUSEESDEGRASSE.COM)

# Sommaire

▷ Édito Jérôme VIAUD	3
▷ Édito Olivier Quiquempois	4
▷ Le Musée International de la Parfumerie et sa politique d'ouverture à l'art contemporain	5
▷ Respirer l'art, une exposition dédiée aux liens entre parfumerie et création artistique contemporaine	6
▷ Les œuvres et les artistes	9
▷ Infos Pratiques	30

## Dates et lieux :

Salles d'expositions temporaires du Musée International de la Parfumerie, Grasse, du 20 mai 2022 au 5 mars 2023

## Commissariat général :

Grégory Couderc, Responsable scientifique

## Comité scientifique :

Nathalie Derra, Chargée des expositions et du mécénat

Cindy Levinspuhl, Chargée des expositions et des projets muséographiques

Chloé Fargier, Documentaliste

## CONTACT PRESSE

### *Muriel Courché*

Pays de Grasse

Tél. : 04 97 05 22 03

Portable : 06 68 93 02 42

[mcourche@paysdegrasse.fr](mailto:mcourche@paysdegrasse.fr)

Musée International de la Parfumerie, MIP

RESPIRER  
Respirer  
l'Art

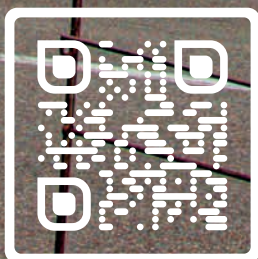
EXPOSITION  
du 20 mai 2022  
au 05 mars 2023

Quand l'art contemporain  
sublime l'univers du parfum

**GRASSE**  
MUSÉE INTERNATIONAL DE LA PARFUMERIE  
FRANCE - CÔTE D'AZUR

ACCESS  
ACCESS  
TOUT LE MONDE AU MUSÉE

www.museesdegrasse.com



SCAN ME



GRASSE

musée  
international  
de la PARFUMERIE

Dans une période où nous ressentons bien que tout ce que nous croyions vrai et tangible est remis en cause, le rôle d'un musée dans ce qu'il comprend à la fois d'éternel et de temporel doit être une source permanente d'inspiration, de distanciation. Le Musée International de la Parfumerie présente des collections issues de différents domaines, depuis l'antiquité jusqu'aux mouvements artistiques des XX<sup>e</sup> et XXI<sup>e</sup> siècles : ethnographie, sciences et techniques, arts décoratifs, notamment avec les artistes et designers qui contribuent aux créations de flacons, de boîtes, d'affiches ou de films publicitaires sur le parfum.

Depuis sa réouverture en 2008, le Musée présente une sélection d'œuvres contemporaines en complément du parcours permanent dédié à l'histoire du parfum depuis l'Antiquité à nos jours. Dans cette perspective d'encouragement à la création artistique, des œuvres contemporaines ont ainsi enrichi les discours des différentes expositions temporaires.

Pour cet été 2022, le Musée International de la Parfumerie lance une nouvelle invitation à comprendre l'altérité. Une invitation à laisser notre esprit critique et notre imaginaire redonner une place de choix aux visions artistiques qui ne cessent de participer à notre conception du monde avec une exposition consacrée à l'art contemporain « Respirer l'art – quand l'art contemporain sublime l'univers de la parfumerie ». En développant cette initiative, le musée perpétue sa politique d'acquisitions et d'expositions autour de l'art contemporain en lien avec la parfumerie.

J'adresse mes remerciements les plus sincères aux artistes, institutions publiques, aux galeries et collectionneurs qui nous ont apportés leur précieux soutien pour que cette exposition puisse se concrétiser. Je tiens également à saluer le travail remarquable des membres du comité scientifique et des différents auteurs qui nous permettent d'accompagner cette exposition d'une publication.

Offrir de nouvelles perspectives, proposer d'autres parcours mentaux, envisager des univers différents, tel est notre but lorsque nous invitons des artistes plasticiens.

Puisse chacun apprécier ce voyage fusionnel entre les artistes et le parfum.

**Jérôme VIAUD**

Président de la Communauté  
d'Agglomération du Pays de Grasse  
Maire de Grasse



Musée consacré à l'univers du parfum, le Musée International de la Parfumerie présente l'histoire, les arts et les savoir-faire liés au parfum à travers le monde depuis l'antiquité égyptienne jusqu'à la période actuelle et les perspectives du XXI<sup>e</sup> siècle .

Cette année l'exposition temporaire d'été proposera aux visiteurs les créations des artistes contemporains qui trouvent leur inspiration dans le domaine sensitif et se consacrent plus précisément à l'art olfactif. Ce projet s'inscrit dans la continuité, depuis 2008, de l'implication et de la politique des acquisitions du musée en lien avec ce pan de l'art contemporain peu connu du grand public et encore assez rarement abordé jusqu'à aujourd'hui.

Au-delà de l'artiste-parfumeur, le plasticien croise l'olfaction avec des installations et des oeuvres dont les supports matériels sont d'une profonde diversité, témoignant ici des innombrables pistes que le parfum et le sens de l'odorat offrent à l'imagination et à la création. Grasse, capitale du parfum depuis la fin du XIX<sup>e</sup> siècle, inscrite sur la liste du patrimoine immatériel de l'humanité auprès de l'UNESCO en 2018 au titre des savoir-faire liés aux matières premières et aux produits naturels se revendique légitimement comme le lieu de création privilégié de ce bouillonnement olfactif artistique et créatif.

Les oeuvres et installations présentées plongeront ainsi le visiteur à la fois dans un champ visuel surprenant mais surtout dans des installations polysensorielles dont la signification dépasse bien sûr le seul plaisir olfactif ou la délectation esthétique et aborde des questions sur l'identité culturelle, le rapport au corps, aux nouvelles technologies. L'expérimentation est largement présente dans ce domaine récent mais s'appuie souvent sur les fondamentaux de la parfumerie : les matières premières naturelles, les fleurs, les fruits, les feuilles, le bois sans omettre le verre, matériau privilégié des flacons depuis les Romains.

En suscitant l'émotion et en s'adressant à tous les sens de notre visiteur, les nombreux artistes présents dans l'exposition savent que le lien qui s'établit alors avec leur création atteint une profondeur originale et innovante. Emotions puissantes, souvenirs enfouis qui resurgissent, réflexions nouvelles, ce sont à des découvertes immersives et parfois déroutantes que notre musée est fier et heureux d'inviter le public cet été. Aussi je souhaite à tous une merveilleuse et une inédite déambulation sensorielle dans nos espaces d'expositions.

**Olivier QUIQUEMPOIS**

Directeur des Musées de Grasse  
Conservateur en chef des Musées de Grasse



# Le Musée International de la Parfumerie et sa politique d'ouverture à l'art contemporain

Le Musée International de la Parfumerie met à l'honneur durant l'été 2022 les artistes et les parfumeurs qui questionnent l'univers de la parfumerie dans la création artistique contemporaine. L'exposition Respirer l'art est le résultat d'une démarche entamée il y a de nombreuses années, dès la restructuration du musée en 2008.

Depuis sa réouverture, le Musée International de la Parfumerie présente une sélection d'œuvres contemporaines en complément du parcours permanent dédié à l'histoire du parfum depuis l'Antiquité à nos jours. Ce parcours est issu de commandes passées auprès d'artistes de renommée internationale qui ont eu carte blanche. Les œuvres ainsi créées à ce moment-là par **Jean-Michel Othoniel, Christophe Berdaguer et Marie Péjus, Gérard Collin-Thiébaud, Peter Downsbrough, Brigitte Nahon et Dominique Thévenin** s'inspirent de l'univers de la parfumerie tout en intégrant la singularité des espaces du musée : odeurs et éveil des sens, luxe et design, travail du verre et jeu des transparences, patrimoine industriel et matériaux bruts... Le travail des artistes Christophe Berdaguer et Marie Péjus avec les parfumeurs Christophe Laudamiel et Christophe Hornetz est une première collaboration entre artistes et parfumeurs menée par le musée.

Dans cette perspective d'encouragement à la création artistique, le musée perpétue depuis 2008 sa politique d'acquisitions et d'expositions autour de l'art contemporain en lien avec la parfumerie. Au sein de ses expositions temporaires, le parti pris est de confronter le regard des artistes aux thèmes présentés; ceci grâce aux collaborations régulières avec **les artistes, les musées d'art contemporain, les Fonds Régionaux d'Art Contemporain, les galeries et les collectionneurs**. C'est ainsi que les œuvres de **Jan Fabre (1), ORLAN, Jean-Luc Verna, Natacha Lesueur, Nicole Tran Ba Van, Shirin Neshat, Stéphane Lallemand, Laurent Perbos (2) ou encore Niki de Saint Phalle (3)** ont enrichi les discours sur le parfum, la toilette, la parure, le corps, la féminité, autant de sujets qui ont fait l'objet de focus lors d'expositions temporaires de 2014 à 2021. Le Musée International de la Parfumerie donne, par ailleurs, carte blanche à certains artistes pour des expositions personnelles : ce fut le cas avec **Boris Raux, La douche froide (4), en 2014, Yves Hayat, Le parfum cet obscur objet du désir (5), en 2017, Lionel Favre, Perfuma Teknica, en 2018, ou Lucy Mc Ray, Swallowable Perfume, en 2019**.

Avec l'ouverture des Jardins du Musée International de la Parfumerie en 2010, cette orientation s'est accrue en investissant ce nouveau site situé à Mouans-Sartoux et en s'ouvrant au Land Art et à la sculpture extérieure.

**Grégory COUDERC**  
Commissaire de l'exposition,  
Directeur scientifique des Musées de Grasse



# Respirer l'art, une exposition dédiée aux liens entre parfumerie et création artistique contemporaine

Après avoir réinventé la muséographie du parcours permanent en 2018 et 2019, accordant une place prépondérante aux XX<sup>e</sup> et XXI<sup>e</sup> siècles, le Musée International de la Parfumerie continue d'explorer la parfumerie actuelle par le prisme de l'art contemporain. Ces regards croisés d'artistes et de parfumeurs constituent un témoignage actuel des questions qui se posent aujourd'hui sur la place du parfum, et des thèmes qui lui sont connexes, dans la sphère artistique : la définition d'un art olfactif, l'utilisation des odeurs par les plasticiens dans des installations immersives, l'œuvre-parfum/olfactive totalement immatérielle, le parfumeur-artiste libéré des contingences économiques, l'évocation des matières premières, l'art du verre... Ces problématiques prennent une importance accrue depuis plusieurs années autour d'artistes, philosophes, parfumeurs, scientifiques.

En 2010, le journaliste Chandler Burr crée au Museum of Arts and Design de New York le premier département olfactif d'un musée et en devient conservateur. Il y présente en 2012 la première exposition *The Art of Scent, 1889-2012*, qui guide les visiteurs à travers une expérience olfactive. Son but est d'accorder une place à l'art olfactif dans l'histoire de l'art traditionnelle et d'élever le parfum au rang d'œuvre d'art au même titre que la peinture, la sculpture, l'architecture ou la musique.

En 2014, la philosophe Chantal Jaquet organise le colloque *La création olfactive* à l'Université Paris-Sorbonne. Cet événement majeur rassemble des professionnels de différents champs disciplinaires qui s'interrogent sur l'émergence d'un art olfactif contemporain en essayant de définir clairement ses contours. Ces émulations aboutissent à un développement des expositions et des workshops sur thème de l'olfaction au sein des galeries, fondations ou musées d'art contemporain, depuis le cycle *Odorama* dans le cadre des soirées *Nomades* à la Fondation Cartier à Paris en 2003 jusqu'à l'ouverture en février 2021, en pleine pandémie, à New York, de la première galerie dédiée aux œuvres olfactives, sculptures, installations immersives ou projets de parfumerie expérimentale, *Olfactory Art Keller*.

Premier lieu d'exposition spécifiquement adapté à la présentation des odeurs, *Olfactory Art Keller* possède un système de contrôle de la circulation de l'air afin que les œuvres, ces odeurs qui envahissent l'espace, puissent s'exprimer comme les a conçues l'artiste. C'est ainsi que de nombreuses expositions font la part belle à ces artistes d'une nouvelle génération qui souhaitent remettre le corps et les émotions sur le devant de la scène par le biais du médium olfactif, immatériel, en proposant des expériences à sentir, donc à vivre : *Belle haleine au Museum Tinguely* à Bâle en 2015, *Es liegt was in der Luft ! Duft in der kunst* à la Villa Rot à Burgrieden en Allemagne en 2015, *Perfume: a Sensory Journey Through Contemporary Scent* à la Somersethouse Gallery à Londres en 2017, *Nez à Nez. Parfumeurs contemporains au Mudac* à Lausanne en 2019, *Odore, l'art, l'odeur et le sacré* à la galerie Pauline Pavéc (6) à Paris en 2021, pour ne citer qu'elles.



## 1. Art olfactif

S'il est une ville et un musée en France qui se doivent de mettre à l'honneur cette effervescence artistique et olfactive actuelle, c'est bien Grasse, berceau historique des savoir-faire liés au parfum, inscrits sur la liste du patrimoine immatériel de l'humanité auprès de l'UNESCO depuis 2018, et son Musée International de la Parfumerie.

L'exposition Respirer l'art dresse, dans un premier temps, un état des lieux des problématiques liées à l'art olfactif contemporain. L'olfaction est devenue un médium de prédilection pour une génération d'artistes qui n'hésite pas à collaborer avec les professionnels de la parfumerie et les scientifiques, ou à se former à l'olfaction par le biais de la parfumerie.

Au champ purement visuel de l'art s'ajoute la dimension immatérielle de l'odeur qui pénètre et se loge dans le corps même du visiteur, permettant une immersion complète au sein d'installations artistiques polysensorielles. Des artistes comme Julie C. Fortier, Peter de Cupere, Helga Griffiths, Boris Raux, Antoine Renard proposent des expériences kinesthésiques et olfactives, déroutantes et engagées, questionnant des problématiques aussi diverses que la relation au corps, l'identité culturelle, l'esthétique olfactive. Sophie Calle s'associe au compositeur de parfum Francis Kurkdjian pour illustrer son enquête sur l'argent et donner une version de l'odeur de l'argent. Christelle Boulé invite les visiteurs à une observation de l'empreinte physique du parfum au sein de photographies proches de l'abstraction réalisées en collaboration avec Maison Francis Kurkdjian. Hayoung Kim décortique les nouvelles technologies et l'internet, les parant et les humanisant via l'odeur. Emma Febvre et Jérémie Topin, respectivement des universités de Massey (Nouvelle-Zélande) et Côte d'azur (France), produisent un dispositif scientifique d'analyse des liens entre odeurs et couleurs, pour lequel le musée devient le lieu de cette expérimentation. Le mouvement culturel Nez dédié à l'olfaction et au parfum, et plus particulièrement ses éditions, convie depuis 2019 artistes et parfumeurs à s'associer pour la création d'une fragrance coproduite. C'est ainsi qu'Eva Jospin et Julien Rasquinet, Marjane Satrapi et Mathilde Bijaoui, Angelin Prejlocaj et Annick Menardo, Woodkid et Marie Salamagne, ou encore Alan Chan et Maurice Roucel, se sont prêtés à ces fructueuses collaborations artistiques.

---

## 2. Fleurs et végétaux

Essence-même de la parfumerie, les matières premières naturelles telles que les fleurs, les fruits, les feuilles, le bois, sont au cœur de la démarche de nombreux artistes qui interrogent l'univers végétal. Elles insufflent un imaginaire poétique dans des installations artistiques fragiles, éphémères voire aériennes. Les artistes recourent aux épices, à la lavande, aux pétales de roses qui deviennent le médium de ces œuvres colorées, organiques et parfois odorantes, comme chez Ernesto Neto, Peter de Cupere ou Isa Barbier. Photographes et plasticiens tels que Pierre et Gilles, Jean-Pierre Bertrand, Ali Cherri, Frédéric Pasquini, Rachel Levy ou Arina Essipowitsch, convoquent les plantes à parfum dans des compositions graphiques allant de la figuration à l'abstraction. Hicham Berrada propose dans la vidéo Les Fleurs une transposition digitale et onirique du mouvement des pétales au gré du vent.

---

## 3. Art du verre

Matériau de prédilection utilisé pour les flacons de parfum depuis l'Antiquité, le verre offre de véritables écrins aux plus belles fragrances. Par leurs créations précieuses, fragiles et poétiques réalisées en verre ou en cristal, certains artistes comme Jean-Michel Othoniel, Sylvie Fleury ou Andrea Branzi évoquent la sensualité et la fluidité du parfum.



#### 4. Artistes et maisons de parfumerie

De nombreux artistes ont travaillé avec les maisons de parfumerie, que ce soit pour la réalisation de flacons d'exception en éditions limitées comme Salvador Dalí pour Elsa Schiaparelli, Jean-Michel Othoniel ou Véronique Monod pour Dior, Baye Gallo pour Guerlain, ou pour des prototypes de packaging comme les études de Gottfried Honegger, François Morellet, Aurélie Nemours, Bernar Venet pour la parfumerie Fragonard en lien avec l'Espace de l'Art Concret de Mouans-Sartoux. Des photographes et artistes de renom tels Helmut Newton, Richard Avedon, Jean-Paul Goude, Herb Ritts ou encore Andy Warhol rivalisent d'inventivité et de créativité pour offrir l'image la plus adaptée au parfum dans un storytelling bien étudié au sein des campagnes publicitaires. Parallèlement, à l'instar des égéries, certains artistes ont créé leur marque de parfum dont les flacons sont inspirés de leurs œuvres, proposant ainsi des produits dérivés de leur art. C'est le cas d'Arman, d'Andy Warhol, de Salvador Dalí ou de Niki de Saint Phalle.

---

#### 5. Technique et industrie

Les procédés techniques et chimiques de transformation des matières premières végétales pour obtenir du parfum revêtent un caractère alchimique pour de nombreux artistes, à l'image de Martynka Wawrzyniak, qui, intrigués, les intègrent au cœur de leur démarche artistique.

Verreries de laboratoire, tuyaux, alambics, nourrissent leur imaginaire comme pour l'Orgue à pets de Gilles Barbier. Les matériaux bruts comme les métaux rouillés, utilisés dans certaines œuvres, font référence aux industries, notamment à celles de la parfumerie grasse. Alambics et fumées odorantes contribuent à façonner l'identité du territoire et son paysage, ponctué d'usines et de cheminées. Les œuvres d'Arman, Distillerie idéologique ou Le jardin des délices (7), ou d'Yves Hayat, Hommage à Bernd et Hilla Becher, illustrent ce rapport de la parfumerie à l'industrie.



# LES ŒUVRES ET LES ARTISTES

**DRAW ME AN ODOUR** (2022, projet de recherche - France)  
**JÉRÉMIE TOPIN, EMMA FEBVRE ET CAMERON MAY**

Coproduction entre l'Université Massey (Nouvelle-Zélande),  
l'Université Côte d'Azur, Nice, et le Musée International de la  
Parfumerie, Grasse

Installation polysensorielle, multimédia et interactive autour  
de 3 compositions olfactives

**DRAW ME AN ODOUR**, projet transdisciplinaire basé sur une  
installation interactive, explore les liens entre odeur, couleur  
et forme.

Les visiteurs du musée sont invités à associer aux odeurs diffusées une couleur puis à dessiner  
une forme. Les résultats de cette expérience menée auprès des publics du Musée International  
de la Parfumerie visent à comprendre comment l'odorat influence la création mais aussi quel  
est l'impact de la diversité culturelle sur la stimulation olfactive.



Maître de conférences, **JÉRÉMIE TOPIN** et **EMMA FEBVRE** étudient respectivement le décryptage  
atomique de nos sens chimiques et la pratique élargie du dessin, tandis que Cameron May est  
ingénieur en design créatif.

---

**L'ODEUR DE L'ARGENT** (2003 - France)

**SOPHIE CALLE, FRANCIS KURKDJIAN** (créateur de parfums) et **FABIO BALDUCCI** (Réalisateur)

Installation composée d'un parfum, d'un flacon, d'un film et d'un ouvrage

Flacon et parfum - Prêt Maison Francis Kurkdjian

Film et ouvrage - Prêts Galerie Perrotin

L'odeur de l'argent de **SOPHIE CALLE** est la première carte  
blanche créative offerte par un artiste au parfumeur  
**FRANCIS KURKDJIAN**. Le souvenir d'un billet d'un dollar  
usagé sert de point de départ : une odeur de papier de  
lin, l'animalité de l'encre d'impression, les salissures des  
manipulations successives. L'artiste a souhaité créer une  
odeur à la fois attirante et répulsive.



© Nathalie Baetens

Née à Paris en 1953, **SOPHIE CALLE** est une artiste tour à tour décrite comme artiste conceptuelle,  
photographe, vidéaste et même détective. Elle a développé une pratique immédiatement  
reconnaissable, alliant le texte à la photographie pour nourrir une narration qui lui est propre.

Parfumeur français, c'est à l'âge de 24 ans que **FRANCIS KURKDJIAN** compose « Le Mâle » de  
**JEAN PAUL GAULTIER**, son premier parfum, devenu best-seller international. Il ouvre en 2001  
son atelier de parfums sur-mesure et c'est en 2009 qu'il fonde la Maison Francis Kurkdjian avec  
Marc Chaya tout en poursuivant ses collaborations avec les plus belles maisons de mode et de  
luxe.



**REVIVAL** (2022 - France)

**PETER DE CUPERE**

*Lavande, immortelle, bois, textile*

**REVIVAL** se compose d'un tapis et d'une chaise jaune, constitués de lavande fine et de fleurs d'Helichrysum, appelées immortelles.

L'œuvre ne se regarde pas seulement visuellement mais surtout avec le nez pour devenir une expérience individuelle qui répond à la mémoire olfactive du spectateur. Respirer nous permet de vivre et de sentir en même temps : l'artiste considère l'odeur comme une respiration de la vie, le souffle de la vie, fascinant et vulnérable.



Auteur de manifestes olfactifs, inventeur de l'Olfactiano, premier piano à odeurs ou de l'Olfabet, premier alphabet olfactif, **PETER DE CUPERE** est un artiste flamand qui place l'olfactif au cœur de son œuvre et de sa réflexion.

**LES FAUCHEURS** (2017, Caussols - Alpes-Maritimes)

**SÉRIE N°1, N°8, N°9**

**FRÉDÉRIC PASQUINI**

*Photographie, tirage fine art contre collé sur dibon*

*Prêt de l'artiste*

Avec la série de photographies « **LES FAUCHEURS** », l'artiste fige dans le temps la silhouette des faucheurs de lavande sauvage du plateau de Calern à Caussols où « la lumière flirte avec le surnaturel ». Il « *tente de fixer l'image du réel* », le geste de la faux qui s'assimile à une danse ou un rituel ancestral.

« *La terre et le ciel se confondent, il n'y a plus de frontière, l'onirisme s'invite, c'est à ce moment-là que je décide de fixer ces trois éléments en présence : la terre, le ciel et le sujet.* »



Artiste, auteur et photographe de presse, **FRÉDÉRIC PASQUINI** réalise des documentaires sociaux, culturels ou citoyens.



## **LA CHEVELURE DE BERENICE** (2006 – France)

**ISA BARBIER**

*Pétales de roses rouges, fils nylon couture, cire*

*Prêt de l'artiste*

La chevelure de Bérénice participe à une « *réactivation de l'espace* » par le processus évolutif qui l'anime : déployés dans l'espace lorsqu'ils sont suspendus, ses fils forment une chevelure ornée de pétales de roses secs et odorants une fois l'œuvre disparue.

Le titre de l'œuvre fait référence à une légende grecque selon laquelle la princesse Bérénice, pour demander le retour de son amant parti en guerre, sacrifia sa chevelure sur l'autel d'Aphrodite qui fut transformée en constellation.



Le travail d'**ISA BARBIER** est à la fois graphique et spatial : des sculptures (les Géométries), d'essence minimale, aux grandes installations suspendues constituées d'éléments organiques, principalement des plumes, mais aussi pétales, feuilles, etc. Les œuvres d'**ISA BARBIER** entretiennent entre elles une grande cohérence. Son travail articule organique et géométrique, légèreté des matériaux et puissance formelle.

---

## **FOLD/PALIMPSESTE** (2022 – France)

**ARINA ESSIPOWITSCH**

*Impression photographique, carton, bois, colle*

*Prêt de l'artiste, résidence « Artiste en territoire » 2021-2022 du Pays de Grasse*



**FOLD/PALIMPSESTE** est une installation constituée d'une impression photographique double-face travaillée par une série d'incisions et de plis qui en font une image en perpétuelle recomposition

Née à Minsk, **ARINA ESSIPOWITSCH** est en résidence en Pays de Grasse dans le cadre « d'Artiste en territoire ». Ses pièces font partie des acquisitions des FRAC PACA et FCAC de Marseille.

---

## **LES FLEURS #2 ET #3** (2016)

**HICHAM BERRADA**

*Vidéo (color, Full HD)*

*Courtesy de l'artiste et kamel mennour, Paris*



© Photo. Hicham Berrada

Le film « Les Fleurs » montre l'action d'une force magnétique sur des nanoparticules de fer qui en sont détournées par de puissants jets d'air comprimés. Avec le travail sur le mouvement, une sorte de méta-image abstraite est créée rappelant des fleurs en éclosion. Physiquement programmées pour un renouvellement éternel, les fleurs n'ont pas besoin de recourir à la force ou d'opposer de résistance aux attaques.

Le travail d'**HICHAM BERRADA**, issu d'une démarche scientifique, associe intuition, science et poésie. Les protocoles scientifiques sont le point de départ de ses réalisations et installations.

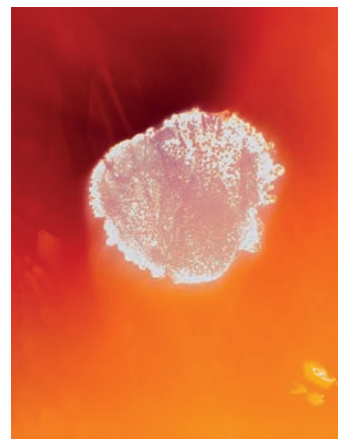
**EXPANDED DROPS** (2018 - France)

*À la rose, Amyris femme, Baccarat Rouge 540, gentle Fluidity gold, Petit Matin*

**CHRISTELLE BOULÉ**

*Parfum sur Fuji Crystal Archive  
Prêt Maison Francis Kurkdjian*

Cette série photographique est consacrée aux créations de Maison Francis Kurkdjian. Quelques gouttes de parfum sont déposées sur du papier argentique, séchées, exposées à la lumière puis baignées dans le liquide de développement photo. Le parfum prend vie et révèle une image unique, son empreinte spécifique sous forme d'impression photographique. Cette expérience évocatrice, émouvante et vibrante rend visible l'invisible.



**EXPANDED DROPS** est le fruit de la collaboration entre **MAISON FRANCIS KURKDJIAN** et **CHRISTELLE BOULÉ**, photographe suisse-canadienne dont le travail porte sur la photographie expérimentale et la représentation visuelle de sujets olfactifs.

---

**ENERGY VIBRATIONS AND MOVEMENT AT MICRO NATURE** (2007)  
**ERNESTO NETO**

*Curcuma et clou de girofle sur papier  
Courtesy Galerie Max Hetzler, Paris*

Energy Vibrations and Movement at Micro Nature, est une œuvre imposante par sa taille réalisée à partir de clous de girofle et de curcuma qui forment des motifs sur le papier.

Son œuvre, empreinte de spiritualité, célèbre le lien ancestral existant entre la Nature et le sacré.

**ERNESTO NETO**, chef de file de l'art contemporain, mondialement reconnu, propose un art multi sensoriel axé sur l'interaction, l'expérimentation et l'immersion, dans lequel l'olfaction occupe une place importante. Épices, parfums ou éléments organiques se mêlent, incitant à la découverte olfactive.

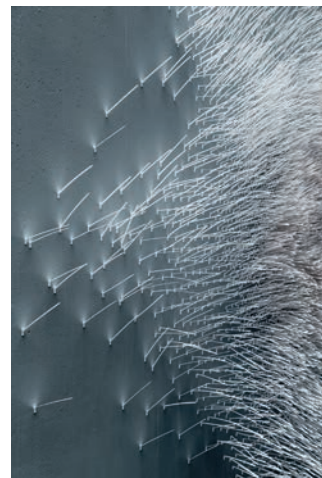


**LA CHASSE** (2014, création 2022 - France)  
**JULIE C. FORTIER**

*Installation olfactive, 50 000 touches à parfum, 3 compositions olfactives*

La chasse constitue une fresque monumentale, un paysage pointilliste abstrait composé de près de 100 000 touches en papier imprégnées de 3 odeurs différentes (prairie humide, effluves animale et sang métallique). L'enchaînement de senteurs permet aux images de surgir et à l'histoire de s'articuler : l'artiste invente une forme de narration en-deçà des mots et au-delà du visible.

Plasticienne et parfumeuse, Julie C. FORTIER mène des recherches expérimentales sur les odeurs et les arômes qui prennent diverses formes (installation, performance...). L'artiste explore les multiples potentialités de l'odeur dans son rapport à l'espace, au temps, au langage et à la mémoire.



© Aurélien Mole

---

**EAC** (1990)

**GOTTFRIED HONEGGER, FRANÇOIS MORELLET, AURELIE NEMOURS, BERNAR VENET**

*Emballage carton réalisé pour l'édition de parfum*

*Prêt de l'Espace de l'Art Concret, centre d'art contemporain d'intérêt national, donation en cours auprès du Cnap, Paris. Dépôt à l'eac., Mouans-Sartoux*

Quatre emballages ont ainsi été conçus par **GOTTFRIED HONEGGER, FRANÇOIS MORELLET, AURELIE NEMOURS** et **BERNAR VENET**, défenseurs de l'abstraction géométrique et de l'art concret. Chaque emballage est constitué d'une feuille cartonnée rythmée par 4 bandes irrégulières, qui, une fois repliée conditionne le flacon.

Honegger utilise des formes géométriques simples, constituant un jeu incessant entre fond et forme, tandis qu'Aurelie Nemours travaille par plans colorés au pastel. Les emballages de Bernar Venet et François Morellet, se définissent quant à eux par l'aléatoire et la ligne.

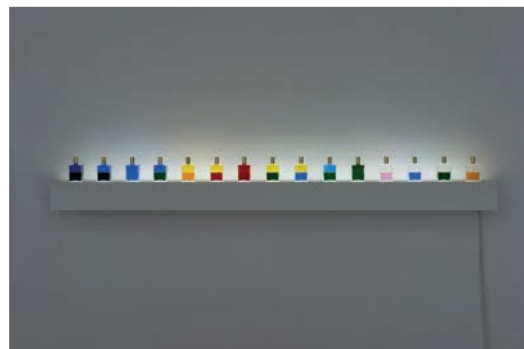
Dans les années 1990, l'artiste **GOTTFRIED HONEGGER** initie un partenariat avec la parfumerie Fragonard de Grasse afin de créer des parfums pour soutenir l'action pédagogique de l'Espace d'Art Concret.



**COLOR LAB** (2012)  
*Étude libre d'après Aura Soma III*  
**SYLVIE FLEURY**

*Verre, métal, huiles, eau*  
*Courtesy de Sylvie Fleury et Galerie Mehdi Chouakri, Berlin*

Témoignant de son intérêt pour la dimension ésotérique, Aura Soma, est constituée de fioles remplies d'eau et d'huile, liquides hétérogènes, parfumés et colorés. Chaque bouteille, dont le contenu est défini par des thérapeutes, correspond à un portrait individuel. La présence d'un nuancier tridimensionnel inscrit ces bouteilles bicolores dans la tradition de l'art constructif-concret.



Pionnière de l'art féministe, inspirée par la société de consommation et la superficialité de la culture contemporaine, **SYLVIE FLEURY** met en scène le culte fétichiste des objets de luxe tout en remettant en question leur valeur réelle.

---

**IMPRESSIONS, APRÈS DEGAS** (2019-2020)  
**ANTOINE RENARD**

*Impression 3D de céramique N°#039, encre, immortelles séchées, fragrance (jasmin, muscarome), métal.*  
*Courtesy de l'artiste et de la Galerie Nathalie Obadia Paris/Bruxelles*

« La série Impressions, Après Degas se compose d'un ensemble de sculptures olfactives en céramique réalisées à partir d'une imprimante 3D » .

Inspirées de La Petite Danseuse de quatorze ans de Degas, toutes sont différentes par leur modelage et leur odeur (florale, tabac...). La dimension olfactive des œuvres s'inscrit dans son travail effectué autour de la mémoire, et la manière dont elle façonne les corps.

Diplômé des Beaux-arts de Dijon, **ANTOINE RENARD** soulève dans ses œuvres, essentiellement sculpturales, des problématiques technopolitiques actuelles, évoquant notamment les manifestations et dérives dans la sphère du digital.



**SIMBIOSI 2** (2005-2008, Marseille)  
**ANDREA BRANZI**

*Verre soufflé dans un moule, verre thermoformé  
Production / réalisation Cirva  
Prêt du Cirva, Marseille*

Simbiosi 2, illustre la collaboration de BRANZI avec le Cirva (Centre international de recherche sur le verre et les arts plastiques) de Marseille. Il représente un entrelacement entre deux matériaux distincts, les fleurs et le verre.

En effet, ce thème de l'entrelacement est cher à l'artiste qui le voit comme une « technologie faible et incertaine » où s'effectuent collaboration et séparation dans un même élan.

**ANDREA BRANZI**, né à Florence en 1938 est un architecte et designer italien contemporain. Il a fait ses études dans sa ville de naissance, Florence où il a été diplômé en 1967. En 1973 il s'installe à Milan où il vit et travaille depuis. Il est tour à tour architecte, urbaniste, designer, décorateur, directeur artistique...



---

**ELSA SCHIAPARELLI** (1946 - France)  
**LE ROI SOLEIL**  
**SALVADOR DALÍ**

*Cristal de Baccarat, métal textile.  
Musée International de la Parfumerie, inv. 93 546  
Acquis avec l'aide du FRAM*



C'est en 1946 pour fêter la Libération, que **LE ROI SOLEIL**, parfum aux senteurs orientales, fruitées et épicées, est créé en édition limitée à 2000 exemplaires.

Le flacon, dessiné par Dalí, représente un soleil rayonnant doré sur lequel un envol d'oiseaux forme un visage expressif. L'astre, placé sur un réceptacle tronconique, symbolise un rocher battu par les vagues. Son coffret en métal doré bicolore en forme de coquillage s'inspire sans doute de La Naissance de Vénus de Botticelli, oeuvre qu'adorait Dalí.

Styliste autodidacte, **ELSA SCHIAPARELLI** marque profondément son époque par son originalité, réalisant une mode colorée et fantaisiste.





**FLACON ÉDITION UNIQUE** (1990 - Biot)  
**JEAN-CLAUDE NOVARO**

*Verre soufflé*

*Musée International de la Parfumerie, Inv. 2013.0.2520.*

**JEAN-CLAUDE NOVARO** travaille les formes, créant des flacons, vases ou œuvres monumentales et innove dans diverses techniques verrières : inclusions de feuilles d'or et de bulles teintées ou invention d'un verre luminescent témoignent de sa maîtrise technique, notamment de la coloration.

Ses compositions translucides et poétiques, aux formes tourmentées et massives ont souvent une apparence irréaliste aux reflets uniques.

Originaire de la ville de Biot, réputée pour le savoir-faire du verre soufflé bullé, **JEAN-CLAUDE NOVARO** fait son apprentissage à la verrerie Monod. Devenu maître-verrier à 20 ans, il ouvre son atelier à Biot avant de s'installer à Paris en 1982.



---

**POISON**, édition D'EXCEPTION (1992)

**CHRISTIAN DIOR**, Parfumeur **EDOUARD FLÉCHIER**  
**VÉRONIQUE MONOD**

*Cristal, paillettes d'or*

*Série de 200 flacons signés et numérotés, soufflés sous la direction de Véronique MONOD à la Cristallerie de St Louis en Lorraine*

*Musée International de la Parfumerie, inv. 94 382*

Provocant et mystérieux, le parfum Poison, aux notes épicées et ambrées, fut un succès immédiat qui révolutionna le milieu de la parfumerie. Créé en 1985, son concept se fonde sur la phrase de **PAUL VALÉRY** : « *le parfum est le poison du cœur* ». Édité à 200 exemplaires, ce flacon s'inspire de la ligne originale, également élaborée par l'artiste, évoquant une pomme de couleur améthyste qui s'achève en volcan.



Créateur verrier, **VÉRONIQUE MONOD** réalise des objets décoratifs et de design en verre soufflé, notamment des séries limitées de flacons de parfum pour la maison Dior.



## **J'ADORE L'ABSOLU** (2012)

Édition d'exception et dessin préparatoire

**JEAN-MICHEL OTHONIEL**

Verre de Murano, métal, papier

Prêt Christian Dior Parfums

La maison **CHRISTIAN DIOR** Parfums a sollicité **JEAN-MICHEL OTHONIEL** pour le flacon d'exception du parfum J'adore L'Absolu, composé de rose Damascena, de jasmin et de tubéreuse. L'artiste a repris la forme de l'amphore, plébiscitée par **CHRISTIAN DIOR** pour son premier parfum **MISS DIOR**, en lui ajoutant une spirale de verre dorée sur le corps.

En esthète amoureux de l'art verrier, **JEAN-MICHEL OTHONIEL** a travaillé avec une Manufacture à Murano pour la réalisation de ce flacon.

Du dessin à la sculpture, de l'installation à la photographie et de l'écriture à la performance, **JEAN-MICHEL OTHONIEL** a, depuis la fin les années 1980, inventé un univers aux contours multiples. Explorant d'abord des matériaux aux qualités réversibles tels le soufre ou la cire, il utilise le verre depuis 1993. Ses œuvres prennent aujourd'hui une dimension architecturale et rencontrent volontiers des jardins ou des sites historiques à travers des commandes publiques ou privées dans le monde entier.



---

## **JICKY**

Édition 130<sup>e</sup> ANNIVERSAIRE, GUERLAIN, (2019)

**BAYE GALLO**

Cristal de Baccarat peint, métal, marc de café.

Collection particulière

Créé en 1889, **JICKY** révolutionne la parfumerie en associant pour la première fois matières naturelles et de notes de synthèse.

Ce parfum est intimement lié à l'histoire du Sénégal où il est associé à **CHEIKH AHMADOU BAMBA**, homme de lettres et pacifiste engagé qui l'appréciait et le portait. C'est pourquoi l'artiste sénégalais **BAYE GALLO** a été invité par **GUERLAIN** en 2019 à réinventer le flacon de **JICKY** pour célébrer ses 130 ans.



Né à Dakar, **BAYE GALLO** est un peintre plasticien contemporain autodidacte aux multiples palettes, à la fois sculpteur, maître d'un ballet de percussion et de danse africaine, auteur compositeur...

Dès son plus jeune âge, la passion du dessin l'envahit, touché par les œuvres de son oncle Ibou SILLA SECK. C'est à 19 ans à Saly, qu'il va commencer à exercer son art dans un arc-en-ciel de couleurs, bercé par les djembés qu'il affectionne particulièrement



**STRADIVARIUS (1990)**  
**ARMAN**

*Verre, plastique, carton*  
*Musée International de la Parfumerie*

Dans les Accumulations puis les Poubelles, l'artiste présente des objets et débris amassés qu'il place en vitrines. Les Colères et les Coupes consistent à détruire puis recoller des objets ménagers puis des instruments de musique. Arman affectionne particulièrement les violons, en raison de leurs lignes féminines, qu'il décline dans plusieurs de ses réalisations artistiques. Dans les années 90, le parfum Stradivarius est créé, reprenant la forme d'un violon.

**ARMAN**, artiste pluridisciplinaire et membre fondateur des Nouveaux Réalistes, s'est intéressé au statut de l'objet et au rapport que la société entretient avec lui, entre sacralisation et destruction.



---

**NIKI DE SAINT PHALLE (1984)**  
**NIKI DE SAINT PHALLE**

*Verre métal, papier, carton, plastique*  
*Musée International de la Parfumerie*

L'artiste a dessiné le flacon de la première édition de son parfum, chypré et floral, composé d'un cube en verre teinté bleu nuit, surmonté d'un bouchon sur lequel deux serpents sont entrelacés. Motif récurrent dans l'œuvre de l'artiste, le serpent est d'abord associé à un traumatisme survenu dans son enfance, avant de devenir au fil du temps un animal joyeux et coloré.

Artiste multiple et autodidacte, **NIKI DE SAINT PHALLE**, a exploré de nombreuses pratiques artistiques. C'est l'une des premières artistes à vendre des produits dérivés de son œuvre, notamment des parfums, afin de financer certains de ses projets.



**ANDY WARHOL POUR HOMME** (1999)  
**ANDY WARHOL**, Parfumeur **DOROTHÉE PIOT**

Verre, plastique, carton  
Musée International de la Parfumerie

Ce flacon de parfum s'inspirent de l'œuvre d'**ANDY WARHOL** intitulée respectivement Dollar Sign (1981, Tate Modern de Londres). Gravé du symbole du dollar, l'un de ses motifs de prédilection reproduit dans plusieurs de ses sérigraphies, ce flacon conserve un parfum masculin aux notes de fougère composé par **DOROTHÉE PIOT** en 1999.

**ANDY WARHOL** avait déjà investi l'univers du parfum en 1967, créant une fragrance à base d'agrumes baptisée You're In et présentée dans des flacons argentés en forme de bouteilles de Coca-Cola. Le désaccord manifesté par la marque de soda entraîna l'abandon de ce projet.



---

**CHANEL AFFICHE, N°5** (1997, d'après une création de 1985)  
**ANDY WARHOL**

Lithographie  
Musée International de la Parfumerie

L'utilisation de la sérigraphie confère des qualités artistiques aux produits manufacturés, fabriqués en masse, et permet de populariser la production massive de l'art lui-même. La sérigraphie du flacon de parfum **N°5 DE CHANEL**, créé en 1985 par **ANDY WARHOL**, a été utilisée par la marque pour sa campagne publicitaire de 1997.

Dans les années 1960, **ANDY WARHOL** devient la figure centrale du Pop Art, consistant à élever les images de la pop culture au rang d'art. Il adopte dès 1963 la photographie sérigraphiée sur toile consistant à imprimer des photographies, simplifiées en valeurs de noir et blanc, en sérigraphie sur toile peinte de grands aplats colorés.



**SMOKE ROOM** (2010 - Belgique)  
**PETER DE CUPERE**

750 000 mégots de cigarettes, bois  
Prêt de l'artiste

À la fois poétique et critique sur le plan social, **SMOKE ROOM** laisse le spectateur dans l'expectative, entre attraction visuelle et répulsion générée par l'odeur. Elle porte en elle une collection de milliers de personnes qui ont posé leurs lèvres sur ces mégots et sont ensuite rassemblées comme des archives, collées ensemble de façon chaotique pour former cet espace, ce conclave de pensées.



**PETER DE CUPERE** est l'un des défenseurs les plus proactifs de l'utilisation des odeurs dans l'art qu'il emploie dans ses performances, sculptures, peintures, vidéos ou installations. Il génère une sorte d'expérience méta-sensorielle au-delà de la simple vue ou de l'odorat.

---

**L'ORGUE À PETS** (1996-2001)  
**GILLES BARBIER**

Cire, verre soufflé, appeaux, compresseur  
Production/réalisation Cirva. Prêt du Cirva, Marseille

**L'ORGUE À PETS**, élaboré par l'artiste au Cirva de Marseille, est un modèle réduit de l'œuvre originale et fait écho au comédien marseillais Joseph Pujol, célèbre pétomane du 20<sup>e</sup> siècle.

L'artiste ironise sur son propre travail en se représentant en cire, raccordé à un réseau de tuyaux et alambics en verre soufflé qui sortent par son postérieur. Un moteur dissimulé permet à un flux d'air de traverser les tuyaux, faisant vibrer la dernière partie de l'installation en émettant un bruit de flatulence sans pour autant dégager d'odeur.



**GILLES BARBIER** est un artiste à la production très variée, tant par les supports et formes de ses œuvres que par la diversité des sources utilisées.



## **LA FABRIQUE DES MÉDUSES** (2021 - France)

**BORIS RAUX**

*Installation olfactive, shampoing gélifié, bois, métal, verre, textile, plastique*  
*Prêt de l'artiste*

**LA FABRIQUE DES MÉDUSES** est une œuvre performative permettant au visiteur de se laisser porter par la douceur d'un massage de cuir chevelu. Shampoing, massage, rinçage, trois litres d'eau et dix grammes de gélifiant suffisent pour tirer de cette expérience une méduse aux propriétés olfactives. Fragiles et singulières, ces méduses gélifiées peuvent s'imaginer comme autant de portraits intimes. Objets fugaces et iconoclastes, elles s'évaporent lentement jusqu'à disparaître.



**BORIS RAUX** a développé sa pratique artistique en conjuguant l'art et la science, investiguant le champ de l'olfaction pour nourrir une approche centrée autour de la production d'expériences communes.

---

## **DATA PERFUME** (2022, France)

**HAYOUNG KIM**

Parfumeur **SERGE DZINIRUK**

*Installation polysensorielle et multimedia,*  
*Métal, verre, plastique*

**DATA PERFUME** est issue d'une réflexion sur les enjeux politiques des données personnelles : l'installation odorise, dans l'espace réel, les traces que nous laissons sur internet via les cookies que nous acceptons. Les données des utilisateurs sont associées à des odeurs créées en collaboration avec le parfumeur **SERGE DZINIRUK** pour les traduire dans l'espace physique. Cette installation polymorphe allie différents domaines tels que verrerie, parfumerie, sculpture ou art numérique.

Né(e) en Corée du Sud et diplômé(e) de la Villa Arson de Nice, **HAYOUNG KIM** récolte différents fragments de narrations qu'il hybride et mythologise pour transgresser les frontières culturelles, politiques et linguistiques.



**MIGRATORY SENSE** (2017 - Allemagne)

**HELGA GRIFFITHS**

Parfumeur **KARL-HEINZ BORK**

*Installation olfactive, métal, composition olfactive  
Prêt de l'artiste*

**MIGRATORY SENSE** propose une expérience immersive et olfactive en relation avec la mémoire des migrants. Ces derniers, contraints de quitter leur environnement, ont perdu les odeurs qui leur étaient familières. L'artiste, en collaboration avec le parfumeur **KARL-HEINZ BORK**, diffuse des odeurs par le biais d'une sphère qui s'illumine de différentes lignes et points lumineux, créant un parfum qui ranime des souvenirs et permettent de reconstituer l'environnement quitté par les individus.



Artiste contemporaine allemande, **HELGA GRIFFITHS** crée des installations polysensorielles à l'intersection de la science et de l'art

---

**EAU D'EDEN** (1996)

**JEAN-PAUL GOUDE**

CACHAREL, Parfumeur **JEAN GUICHARD**

*Papier*

*Musée International de la Parfumerie, inv. 04 4260*

**EAU D'EDEN** est un parfum floral et aquatique conçu en 1994 par le grassois **JEAN GUICHARD**.

Sur l'affiche, le mannequin Estella Warren surgit de l'eau, couverte de roses dont les pétales s'envolent. Le flacon de parfum représenté au premier plan, en verre transparent et dépourvu d'inscription, prend la forme d'un galet surmonté d'un bouchon sphérique.



Artiste pluridisciplinaire, **JEAN-PAUL GOUDE** se qualifie d'artisan classique. Illustrateur pour des grands magasins et magazines français et américains, il réalise les campagnes publicitaires pour des maisons de parfumerie telles que **CHANEL** pour les parfums **ÉGOÏSTE** et **COCO**, ou **CACHAREL** en 1996.

**ACQUA DI GIO** (1997)

**HERB RITTS**

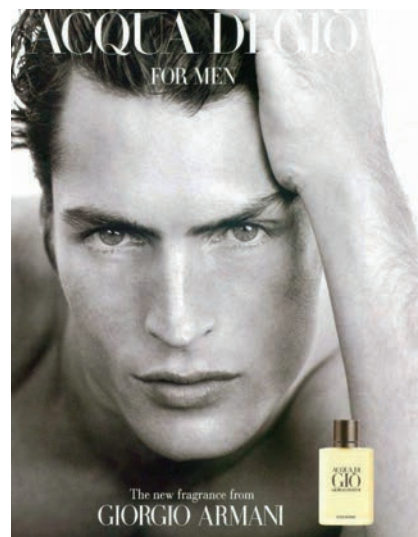
**ARMANI**, Parfumeur **ALBERTO MORILLAS**

*Papier*

*Musée International de la Parfumerie, inv. 06776*

Sur l'affiche publicitaire, en noir et blanc, le mannequin **LARRY SCOTT** fixe son regard captivant vers l'objectif, incarnant l'image d'un homme fort et confiant voulue par la marque. Les clichés glamour, auparavant exclusivement féminins, se déclinent ainsi avec des modèles masculins, souvent athlétiques et dénudés. Cette fragrance fraîche et iodée se compose d'agrumes et de notes marines.

Le travail d'**HERB RITTS** se caractérise par sa maîtrise de la lumière qu'il exprime dans des compositions fortement contrastées. Investissant les pages des magazines de mode, il réalise des campagnes publicitaires pour les parfums, notamment pour Acqua Di Gio d'Armani, en 1996.



**ALLURE** (1997)

**HERB RITTS**

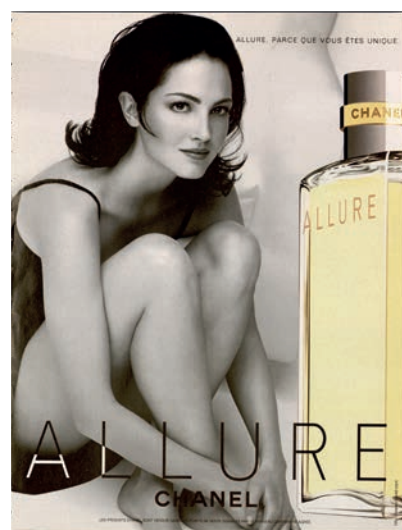
**CHANEL**, Parfumeur **JACQUES POLGE**

*Papier*

*Musée International de la Parfumerie, inv. 06 1775*

**HERB RITTS** a collaboré avec la Maison CHANEL dont il réalisa la campagne publicitaire pour le parfum Allure en 1996. Ce parfum fleuri, frais et ambré est celui d'une femme rayonnante, vraie, à l'élégance naturelle, qui s'impose par son regard, sa grâce et sa présence.

Sur cette photographie en noir et blanc, le jeune mannequin Patricia Velázquez regarde l'objectif d'un air rieur. Le flacon de parfum, représenté à gauche, offre un contraste saisissant tant par sa couleur que par sa taille immense.



**HERB RITTS** est un photographe de mode américain. Il est particulièrement célèbre pour ses photos en noir et blanc et ses portraits inspirés de la sculpture grecque classique. Il a collaboré avec de nombreux magazines de mode et maisons de parfumerie.





**POÈME** (1995)

**RICHARD AVEDON**

LANCÔME, Parfumeur **JACQUES CAVALLIER**

Papier

Musée International de la Parfumerie, inv. 06 4269

**RICHARD AVEDON** a collaboré avec Lancôme pour la publicité de leur trentième parfum, Poème. L'un des seuls parfums composés presque exclusivement de fleurs.

Egérie du parfum, **JULIETTE BINOCHÉ** apparaît souriante et lumineuse, les yeux fermés. Le parfum, enfermé dans son flacon aux lignes épurées, resplendit comme un soleil, faisant écho à la phrase poétique qui tournoie dans les airs.

Photographe de mode, directeur de la photographie du magazine Harper's Bazaar, **RICHARD AVEDON** est aussi renommé pour ses grands formats et ses portraits d'anonymes qui traduisent la personnalité et l'âme du sujet.



---

**PARFUM DENEUVE** (1989)

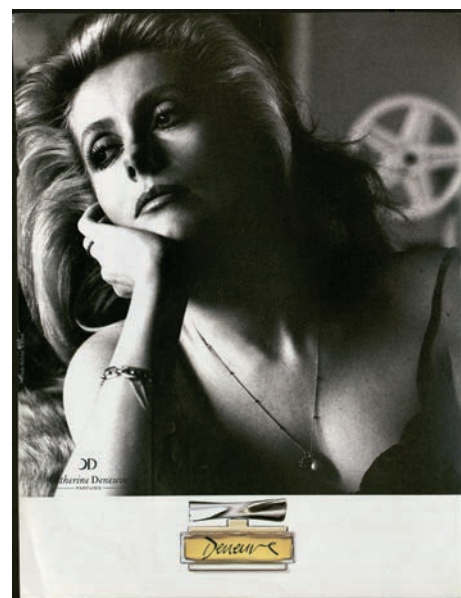
**HELMUT NEWTON**

Parfumeur **JACQUES VERMOREL**

Papier

Musée International de la Parfumerie, inv. 06 2542

Cette campagne photographique a été utilisée pour promouvoir le parfum **CATHERINE DENEUVE**, fragrance chyprée florale créée par le parfumeur **JACQUES VERMOREL** en 1989. Sur cette image en noir et blanc, **CATHERINE DENEUVE** s'abandonne à l'objectif de **HELMUT NEWTON** dans une pose lascive, vêtue d'un déshabillé noir, le regard lointain. Elle incarne ainsi l'élégance et la féminité exacerbée.



Photographe de renom, **HELMUT NEWTON** a initié une évolution des codes de la publicité et de la mode en y intégrant notamment la nudité. Travaillant pour des magazines, il a immortalisé de nombreuses personnalités telles que **CATHERINE DENEUVE** en 1976.



**NŒUD SAUVAGE** (2021 - France)  
**JEAN-MICHEL OTHONIEL**

*Verre miroité, inox*

*Prêt de l'artiste*

*Courtesy des artistes et de la Galerie Templon, Paris-Brussels*

Jean-Michel Othoniel décline ses Noeuds Sauvages selon différentes formes et dégradés de couleurs. A l'autre bout du monde, le mathématicien Aubin Arroyo se consacre à une nouvelle théorie des reflets et calcule ses propres Noeuds Sauvages. Les deux hommes collaborent autour de cette troublante ressemblance et explorent ensemble la notion d'un univers sensible présent dans l'infini mathématique ».



Le goût prononcé de **JEAN-MICHEL OTHONIEL** pour les matériaux aux propriétés réversibles le conduisent à créer des oeuvres en cire ou en soufre puis en verre en collaborant notamment avec des artisans de Murano qui lui transmettent la passion du verre. La délicatesse et la subtilité du verre soufflé, qu'il utilise sous forme de perles depuis 1997, participent à son projet de poétiser et ré-enchanter le monde.

---

**HOMMAGE À BERND ET HILLA BECHER** (2017 - France)  
**YVES HAYAT**

*Installation de 9 tirages photo argentique*

*Prêt de l'artiste*

**HOMMAGE À BERND** et **HILLA BECHER** témoigne de l'admiration de l'artiste pour ces photographes allemands dont l'approche documentaire et minimaliste révolutionna la photographie contemporaine. Hayat a saisi de vieux alambics utilisés en parfumerie pour les confronter aux usines désaffectées figées par les époux Becher.

D'abord publicitaire, **YVES HAYAT** s'est familiarisé avec les nouvelles technologies créatrices pour les appliquer ensuite à la photographie. L'artiste manipule le réel, le met en scène, développant des thèmes antagoniques tels que le passé et le présent, la beauté et l'horreur afin de proposer sa vision de la condition humaine.



---

**+1 : UNE EXPERIENCE DE CRÉATION**  
**EDITIONS NEZ**

Nez, mouvement culturel dédié à l'olfaction et au parfum, et plus particulièrement ses éditions, propose une série de collaborations entre des parfumeurs et des personnalités d'autres univers. Chacune de ces rencontres donne naissance à une création olfactive disponible en édition limitée avec chaque numéro de la revue. Cette collection est développée sous la direction de **JEANNE DORÉ**, rédactrice en chef de la revue Nez.



**FOLIA** (2020)

**NEZ I+I, JULIEN RASQUINET & EVA JOSPIN**

**FOLIA** est le fruit d'une collaboration entre la plasticienne **EVA JOSPIN** et **JULIEN RASQUINET**, parfumeur.

Ce parfum fait écho au sujet de prédilection d'**EVA JOSPIN** : la forêt, enchevêtrement de troncs et de branches faits de carton ou de béton. **SON NOM FOLIA**, signifiant feuille en latin, évoque aussi la «folie», maison de plaisance au cœur d'un jardin paysager qui est aussi le titre de l'une des pièces architecturales. Cette fragrance se veut davantage une ambiance représentant un sous-bois dans lequel les odeurs de végétaux, feuilles mortes, mousse ou aiguilles de pin, se mêlent au minéral. La fleur d'oranger suggère une présence féminine et joyeuse qui l'habite secrètement.



---

**AMBRE A LEVRES** (2020)

**NEZ I+I, MATHILDE BIJAOUÏ & MARJANE SATRAPI**

**AMBRE À LÈVRES** est née d'une collaboration entre l'artiste francoiranienne **MARJANE SATRAPI** et le parfumeur **MATHILDE BIJAOUÏ**.

Pour ce parfum, **MARJANE SATRAPI**, peintre et réalisatrice, s'est inspirée d'un souvenir d'enfance qui a façonné ses goûts olfactifs : celui de sa grande tante, une femme libre qu'elle admirait beaucoup, à laquelle elle associe l'odeur de ses rouges à lèvres.

**MATHILDE BIJAOUÏ** a composé le parfum Ambre à lèvres à partir de notes poudrées utilisées en cosmétique à base de violette, d'héliotrope, d'iris de Florence et d'une trace d'absolue de rose.

Ce parfum participe ainsi pour **MARJANE SATRAPI** à la réminiscence d'un être cher.



---

**KRAFT GOMME** (2021)

**NEZ I+I, MARIE SALAMAGNE & WOODKID (YOANN LEMOINE)**

**KRAFT GOMMÉ** est issu de la collaboration entre le réalisateur et musicien **YOANN LEMOINE**, alias **WOODKID**, et le parfumeur **MARIE SALAMAGNE**.

**MARIE SALAMAGNE** a su raviver les souvenirs des premières années de **WOODKID** en école d'art. Véritable « *madeleine de proust* », le parfum ainsi créé évoque les fournitures qu'il employait alors : gomme mie de pain, colle, papier ou vernis. Accords huile de lin, cire d'abeille et myrrhe constituent le point de départ de cette création qui évoque la glaise, enrichie ensuite d'eau de Cologne, de tabac et de tolu. La magie du parfum a permis de susciter une émotion dans laquelle chacun se retrouve.



**HONGKONG OOLONG** (2019)  
**NEZ I+I, MAURICE ROUCÉL & ALAN CHAN**

**HONGKONG OOLONG** est le fruit d'une collaboration entre le designer et collectionneur hongkongais, **ALAN CHAN**, et **MAURICE ROUCÉL**, parfumeur parisien.

Ce parfum, construit autour de l'odeur de thé, incarne l'image de la Chine, entre traditions et modernité économique. **ALAN CHAN** a souhaité associer cette pratique ancestrale à un produit occidental, le parfum, afin de combiner ces deux cultures.

Hongkong oolong se compose de notes de thé oolong, enrichies de notes musquées et d'épices ainsi que de jasmin, chèvrefeuille et magnolia pour l'aspect floral. Des notes de cuir, d'encens et de mousse ajoutent au parfum un caractère fermenté.



---

**LE LAC** (2021)  
**NEZ I+I, ANNICK MENARDO & ANGELIN PRELJOCAJ**

**LE LAC** est issu de la collaboration entre le danseur chorégraphe **ANGELIN PRELJOCAJ** et le parfumeur **ANNICK MENARDO**, qui a elle-même pratiqué la danse.

**ANNICK MENARDO** s'est inspirée de l'adaptation du ballet *Le Lac des cygnes* d'**ANGELIN PRELJOCAJ** pour cette fragrance. Elle a souhaité en retranscrire l'ambiance par une odeur plutôt qu'un parfum, imaginant une atmosphère urbaine en écho aux décors de gratte-ciel de ce ballet. Molécules ozoniques, facettes de pétrole et notes aldéhydées évoquent une ambiance de catastrophe naturelle adoucie par l'emploi de la menthe et de l'eucalyptus, agissant comme une lueur d'espoir.



---

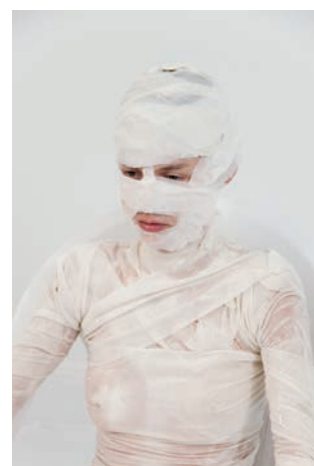
**ENFLEURAGE** (2011)  
**EAU DE M** (2014)  
**MARTYNKA WAWRZYNIAK**

Ces quatre photographies illustrent le processus mis en place pour mener à bien son projet d'autoportrait olfactif Smell me. Les odeurs ainsi extraites (**sueur, larme, cheveux**) ont fait l'objet d'une reconstitution synthétique par la société Givaudan pour être ensuite diffusée au public dans une chambre olfactive.

L'artiste a créé une fausse publicité **EAU DE M**, imprégnée de parfum, pour son essence biologique issue de sa sueur et développée dans Smell me. Diffusée dans le magazine Harper's

Bazaar, devenu ainsi un lieu d'exposition grand public, cette œuvre reprend les codes des publicités de grandes marques et investit le marché de masse en étant assimilée à un produit de consommation.

Artiste conceptuelle et multimédia polonaise, les travaux de **MARTYNKA WAWRZYNIAK** portent sur l'expérimentation de matériaux non traditionnels et intègre le public dans une expérience sensorielle. Elle est exposée à l'international.



**LE PARFUM DES ROSES** (2002 - France)

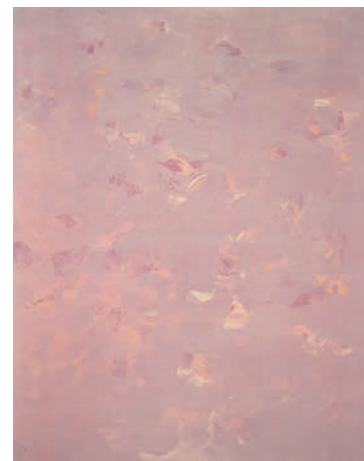
**JEAN-PIERRE BERTRAND**

*Lithographie originale en quatre couleurs sur papier*

*Collection MAC VAL - Musée d'art contemporain du Val-de-Marne*

**LE PARFUM DES ROSES**, commandé par le **MAC VAL** pour la roseraie du Val-de-Marne, incite le spectateur à sentir une odeur de rose, pourtant absente mais re-constituable par l'imagination. L'artiste joue ainsi avec le spectateur et crée un «**décalage entre l'attendu et la réalité**».

Ce titre fait aussi référence au fondateur de la roseraie, **JULES GRAVEREAUX**, qui a œuvré pour la recherche de roses à parfum et créa finalement la rose à parfum de L'Hay.



**JEAN-PIERRE BERTRAND** se considère comme un «homme en art» qui produit de la nouveauté sur des thèmes et supports variés. Expérimentant différents médiums, il a souvent utilisé des matières organiques (miel, sel, citron).

---

**L'EMPIRE DES ROSES** (2019 - France)

**ALI CHERRI**

*Lithographie quatre couleurs sur papier*

*Collection MAC VAL - Musée d'art contemporain du Val-de-Marne*

**L'EMPIRE DES ROSES** s'inspire du plan de la roseraie départementale du Val-de-Marne et se réfère au jardin sacré de la tradition persane, lieu clos constitué de quatre parties, dédié au repos et à la spiritualité. Ses couleurs vives évoquent les roses. Quant au vers calligraphié au centre, issu du recueil *Le jardin des roses* (Golestan) de Saadi qui étudie la nature profonde des êtres et des choses, il rappelle la vocation initiale du jardin.



**ARTISTE LIBANAIS**, Ali Cherri explore les thèmes de l'Homme, l'Histoire, les rites, l'environnement et les objets dans ses œuvres aux multiples formes : installations, vidéos ou dessins.



**COMPOST 28 AOÛT** (2018 - France)  
**RACHEL LÉVY**

*Tirage numérique sur papier coton  
Prêt de la galerie GADCOLLECTION - Paris*

**COMPOST 28 AOÛT** fait partie d'une série de photographies qui s'apparente à un herbier dans lequel les images deviennent portraits : les plantes sont humanisées par un subtil travail de dépouillement. L'artiste photographie des fleurs presque fanées, dans un état qui cristallise la transformation en cours et duquel émane une fragilité. Sobres et élégantes, ses photos questionnent l'aspect éphémère du vivant et interroge la notion de beau.



Née à Casablanca, **RACHEL LÉVY** a étudié à l'Art Institute de San Francisco. À son retour en France en 1984, elle devient photographe indépendante pour différents magazines et poursuit ses recherches autour de sa passion florale.

---

**LA MADONE AUX FLEURS** (**CLARA LUCIANI**) (2019 - France)  
**PIERRE ET GILLES**

*Photographie imprimée par jet d'encre sur toile et peinte  
Courtesy des artistes et de la Galerie TEMPLON, Paris-Brussels*

**LAMADONE** aux fleurs représente la chanteuse **CLARALUCIANI** entourée de fleurs, notamment de plantes à parfums telles que les roses ou les lys.

Le duo Pierre et Gilles, formé en 1976, se compose de **PIERRE COMMOY** et **GILLES BLANCHARD**. Leurs tableaux, créés à quatre mains, mettent en scène leurs proches, célèbres ou anonymes, dans des décors sophistiqués. À la prise de vue succède l'impression d'un tirage photographique sur toile recouvert ensuite de peinture.

Ces créateurs d'images, attachés à la dimension artisanale de leur art, ont constitué une iconographie singulière. Avec humour et tolérance, ils explorent la frontière entre histoire de l'art et culture populaire, cinéma et peinture. Pierre et Gilles interrogent ainsi les contradictions de notre époque, notre relation au merveilleux et au sacré.



## INFOS PRATIQUES

### MUSÉE INTERNATIONAL DE LA PARFUMERIE

2 boulevard du Jeu de Ballon,  
06130 Grasse - France  
Tél. : +33 (0)4 97 05 58 11

**Parkings payants** : Honoré Cresp - La Foux

**Bus arrêt** : Centre-ville

**Lignes Sillages** : A, B, C, 5, 6, 6b, 20. 40

**Coordonnées GPS** : latitude 43.658078 / longitude 6.921704

### TARIFS

- ◆ **Plein tarif** : 6 €
- ◆ **Sur présentation du billet de l'un des musées MIP/JMIP** : 1/2 sur l'autre (validité 7 jours)
- ◆ **Sur présentation du ticket, gratuité au MAHP** valable la journée 1/2 tarif
- ◆ **1/2 tarif** : étudiants de plus de 18 ans, groupes à partir de 10 personnes
- ◆ **Gratuité** (sur justificatif) : moins de 18 ans, demandeurs d'emploi, handicapés, ICOM, le 1<sup>er</sup> dimanche de chaque mois (octobre à avril)

### PASS ANNUEL MIP

- ◆ **Individuel** : 12 €
- ◆ **Famille** : 17 €

### MOYENS DE PAIEMENT ACCEPTÉS

- ◆ Espèces, chèques, CB

### HORAIRES

**1<sup>er</sup> septembre au 30 juin** : 10h00 à 18h00

**1<sup>er</sup> juillet au 31 août** : 10h00 à 19h00

**Fermeture** : 1<sup>er</sup> mai, 1<sup>er</sup> lundi du mois de janvier, février, mars, avril, octobre, novembre, décembre, 25 décembre et 1<sup>er</sup> janvier

**Fermeture de la billetterie** : 60 mn avant la fermeture du site

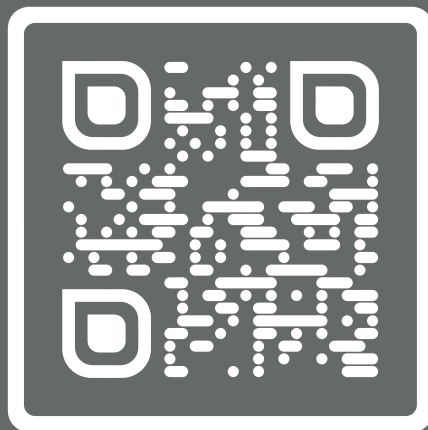
**Composition Direction de la Communication CAPG. Credit Photos et illustrations et œuvres**: ©Bertrand Huet / tutti image, Courtesy Antoine Renard et de la Galerie Nathalie Obadia Paris / Bruxelles, ©Courtesy Sylvie Fleury and Galerie Mehdi Chouakri, Berlin. Photo: ©Jan Windszus, Berlin, ©ADAGP Hicham Berrada, ©Photo. Hicham Berrada Courtesy Hicham Berrada and kamel mennour, Paris, ©Photo Hannes Woidich, ©ADAGP, Paris, 2021, ©galerie Clio Calvi / Cirva, ©Borisraux, ©Musée International de la Parfumerie, Grasse, Photo ©Jacques Penon, ©Romain Bassenne / Atelier Marge Design, ©ADAGP, Paris 2021 / Photo ©Jacques Faujour, ©Rachel Levy, ©Hayoung Kim, ©Yves Hayat, ©Maison Francis Kurkdjian et Christelle Boulé, ©Smart Pictures, ©Carlo Barbiero, Courtesy Pierre et Gilles et de la Galerie Templon, Paris-Brussels, ©Studio C'Graphik. Crédits réservés.



# Musée International de la Parfumerie

2 Bd du Jeu de Ballon – 06131 Grasse Cedex

*[www.museesdegrasse.com](http://www.museesdegrasse.com)*



SCAN ME



musée  
International  
de la PARFUMERIE



Grasse  
Simplification  
d'administration



[WWW.MUSEESDEGRASSE.COM](http://WWW.MUSEESDEGRASSE.COM)